

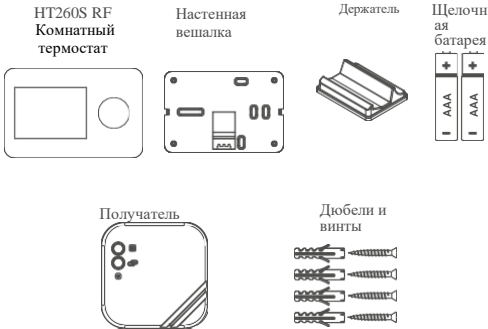
HT260S RF РУКОВОДСТВО ПОЛЬЗОВАТЕЛЯ

ОСНОВНЫЕ ХАРАКТЕРИСТИКИ

HT260S RF — беспроводной комнатный термостат. Пользователь может отрегулировать температуру в помещении в соответствии с требуемой температурой и получить более комфортное и экономичное отопление/охлаждение.

- Точное измерение температуры
- Калибровка нагрева
- Режимы нагрева/охлаждения
- ВКЛ/ВЫКЛ контроль
- Беспроводное соединение
- Настройки гистерезиса

HT260S RF И ОБОРУДОВАНИЕ



ТЕХНИЧЕСКИЕ ДАННЫЕ Комнатный термостат

размеры	88mm / 136mm / 31mm
Рабочий ток	3V DC (2 x AAA alkaline battery)
Измерение температуры	0.1°C
Точность	
Рабочая чувствительность	(-2.0°C) – (+2.0°C)
Диапазон рабочих температур	(5°C) – (30°C)
Срок службы батареи	1 Год (2 x AAA)
Рабочая Температура	(-10°C) – (+50°C)
Температура хранения	(-20°C) – (+60°C)

приемник

размеры	90mm / 90mm / 25mm
Рабочий ток	230V AC
Реле NO ток переключения	7A (240VAC — резистивная нагрузка) 10A (120VAC — резистивная нагрузка)
Температура хранения	(-20°C) – (+60°C)

КОМНАТНЫЙ ТЕРМОСТАТ



приемник

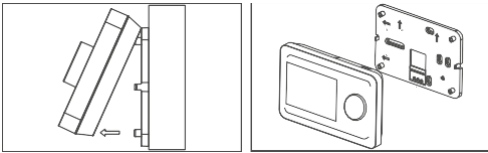
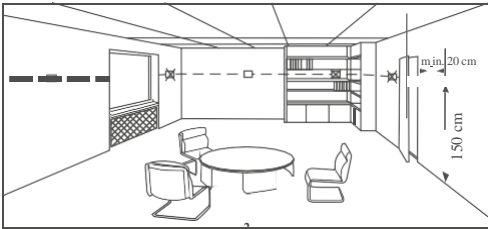


ОПИСАНИЕ СВЕТОДИОДОВ ПРИЕМНИКА

Постоянный красный	У приемника есть питание, но приемник и комната Термостат не сопряжены.
Мигающий зеленый	Ожидание сигнала сопряжения от Комнатного термостата.
Постоянный зеленый	Ресивер и комнатный термостат работают в паре. Блок обогрева/охлаждения не работает.
3 коротких оранжевых мигает	Включите сигнал блока нагрева/охлаждения. дошел до получателя.
Постоянный оранжевый	Блок обогрева/охлаждения работает.
3 коротких зеленых мигает	Сигнал выключения блока обогрева/охлаждения дошел до получателя.
Мигающий оранжевый	Блок обогрева/охлаждения работает в ручном режиме.
Мигающий красный	Приемник не получал сигнала от комнатного термостата в течение 22 минут или дольше. Отопительный/охлаждающий блок отключился.

РАЗМЕЩЕНИЕ КОМНАТНОГО ТЕРМОСТАТА

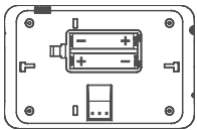
Комнатный термостат необходимо размещать в помещении, которое используется чаще всего. Например: гостиная или холл. Следует избегать размещения комнатного термостата в местах с циркулирующей воздухом, таких как вход в комнату или сторона окна. Также не подходит места, расположенные рядом с нагревательными/охлаждающими устройствами, такими как радиаторы, плиты и места, на которые попадают прямые солнечные лучи. Комнатный термостат должен располагаться над полом на высоте 150 см. Можно сделать несколько попыток, чтобы найти наиболее удобное место..



РАЗМЕЩЕНИЕ БАТАРЕЙ

Отсоедините комнатный термостат от настенной вешалки. Затем

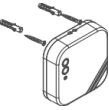
извлеките аккумулятор корпус с задней стороны комнатного термостата. Вставьте 2 щелочные батареи в батарейный отсек. Пожалуйста, убедитесь, что вы разместили батареи в правильном направлении. Поместите комнатный термостат на настенную вешалку после сборки батарейного отсека. Замените обе батарейки вместе.



Предупреждение о низком заряде батареи: Когда “” на экране появляется значок, означающий “Предупреждение о низком заряде батареи”. При появлении этого предупреждения рекомендуется заменить батареи.

Предупреждение: Если изделие не используется в течение длительного времени (более 15 дней), извлеките батареи. В противном случае возможные неисправности не будут считаться гарантийными. Пожалуйста, выбрасывайте разряженные батареи в мусорное ведро для батареек.

РАЗМЕЩЕНИЕ ПРИЕМНИКА



При размещении ресивера важно помнить, что следует избегать физического контакта между ресивером и блоком обогрева/охлаждения, а также защищать его от таких материалов, как жидкость, пыль и т. д.

Устройство следует размещать так, чтобы свести к минимуму повреждение принимаемых и передаваемых сигналов, обращая внимание на следующие моменты:

- Устройства не должны устанавливаться на металлических поверхностях.
- Устройства не следует устанавливать рядом с электрическими кабелями и электронным оборудованием, таким как компьютеры и телевизоры.
- Устройства не следует устанавливать рядом с крупными металлическими конструкциями или другими строительными материалами с использованием тонких металлических сеток, таких как специальное стекло или специальный бетон.
- Расстояние между комнатным термостатом и ресивером не должно превышать 20 метров или 2 этажей.
- Ресивер должен быть установлен на расстоянии не менее 50 см от блока обогрева/охлаждения.

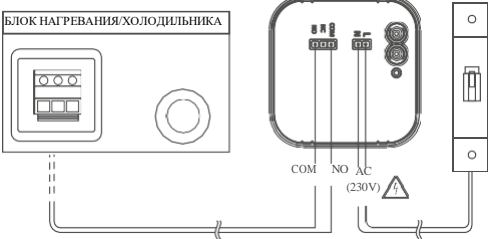
НАСТРОЙКА ПРИЕМНИКА

- Во-первых, выключите нагреватель/охладитель и источник питания вашего нагревателя/охлаждителя, отключив все электропитание (предохранитель, розетка и т. д.).
- Как показано на схеме подключения, подключите один конец соединительный кабель блока обогрева/охлаждения к COM, а другой к NO входу ресивера.
- Подсоедините другие концы кабеля, который вы подсоединили к ресиверу, к клемме подключения комнатного термостата, как показано в руководстве пользователя вашего нагревательного/охлаждающего устройства.
- Сначала необходимо подключить кабель питания приемника к приемнику.
- а затем к предохранителю, к которому подключен блок нагрева/охлаждения.
- После завершения процесса подключения кабеля сначала включите предохранитель, а затем блок нагрева/охлаждения.

- Нажав кнопку ручного использования приемника в течение 2 секунд, вы должны увидеть, как на приемнике мигает оранжевый индикатор. Таким образом, убедившись, что блок обогрева/охлаждения работает, снова нажмите ту же кнопку на 2 секунды и убедитесь, что оранжевый светодиод погас.

- Настройте комнатный термостат для сопряжения приемника с комнатным Термостат.

СХЕМА ПОДКЛЮЧЕНИЯ ПРИЕМНИКА



Предупреждение!

Операции внутри блока обогрева/охлаждения или электроустановки должны выполняться квалифицированным персоналом.

СОПРЯЖЕНИЕ КОМНАТНОГО ТЕРМОСТАТА И ПРИЕМНИКА

- Сначала нажмите кнопку синхронизации приемника на 2 секунды и увидите мигающий зеленый индикатор приемника.
- Когда ваше устройство выключено, нажмите и удерживайте кнопку в течение 3 секунд.
- **Наж. кнопку до тех пор, “” пока не появится меню.**

- Затем поверните кнопку вправо или влево.
- Если сопряжение прошло успешно, зеленый светодиод на приемнике будет постоянно мигать.
- Приемник и комнатный термостат сопряжены друг с другом.

КАЛИБРОВКА ТЕМПЕРАТУРЫ КОМНАТНОГО ТЕРМОСТАТА

Датчики температуры, которые используются в комнатных термостатах, очень чувствительны. Вам может потребоваться откалибровать комнатный термостат, если вы хотите получать одинаковые значения температуры с другими термометрами в вашем жилом помещении.

- Когда ваше устройство выключено, нажмите и удерживайте кнопку в течение 3 секунд.
- **Нажмите кнопку, пока “” не появится меню.**
- Чтобы увидеть желаемую температуру, установите разницу температур, повернув кнопку вправо или влево. Это значение может быть установлено в диапазоне от -80C до +80C.
- Чтобы сохранить настройки и выйти, нажимайте кнопку до тех пор, пока устройство не выключится.

Примечание. Рекомендуемая калибровка температуры — «0,0 °C».

КОМНАТНЫЙ ТЕРМОСТАТ РЕЖИМЫ ОТОПЛЕНИЯ/ОХЛАЖДЕНИЯ

Ваш комнатный термостат имеет режимы нагрева и охлаждения. Чтобы легко переключаться между режимами нагрева и охлаждения:

- Когда ваше устройство выключено, нажмите и удерживайте кнопку в течение 3 секунд.
- **Нажмите кнопку до “” тех пор, пока не появится меню.**
- **Вы можете переключиться между “HE” (обогрев) и “CO” (охлаждение) режимами, поворачивая кнопку “” вправо или влево в меню.**
- Чтобы сохранить настройки и выйти, нажимайте кнопку до тех пор, пока устройство не выключится.
- Выполненные вами настройки сохранены. После включения устройства оно будет работать с измененными настройками.

КОМНАТНЫЙ ТЕРМОСТАТ ГИСТЕРЕЗИС ПОЛОЖИТЕЛЬНОЕ МЕНЮ

Заводская установка положительного гистерезиса комнатного термостата составляет 0,5°C. Это значение можно регулировать в диапазоне от «0,1°C» до «2,0°C». В то время как положительное значение гистерезиса составляет 0,5°C, если температура в помещении превысит установленную температуру на 0,5°C, ваш комнатный термостат отправит сигнал на ваш блок обогрева/охлаждения.

Например, когда вы устанавливаете комнатный термостат на 22,0 °C, если комнатная температура поднимается выше 22,5 °C, в режиме обогрева ваш агрегат перестанет работать; в режиме охлаждения ваш охлаждающий

агрегат перестанет работать; в режиме охлаждения ваш охлаждающий

блок начнет работать. Чтобы изменить настройку положительного гистерезиса:

- Нажмите кнопку в течение 3 секунд, когда ваше устройство выключено.
- **Нажимайте кнопку “ H5 P “**, пока не появится меню.
- **Отрегулируйте рабочую чувствительность, повернув кнопку влево или вправо “ H5 P ”** в меню положительного гистерезиса.
- Нажимайте кнопку до тех пор, пока устройство не выключится, чтобы сохранить изменения и выйти.

•Изменения были сохранены. Ваш комнатный термостат будет работать с установленной рабочей чувствительностью при открытии устройства.

КОМНАТНЫЙ ТЕРМОСТАТ ГИСТЕРЕЗИС ОТРИЦАТЕЛЬНОЕ МЕНЮ

Заводская настройка отрицательного гистерезиса комнатного термостата составляет -0,5°C. Это значение можно регулировать в диапазоне от «-0,1°C» до «-2,0°C». В то время как отрицательное значение гистерезиса равно -0,5°C, если температура в помещении опускается ниже установленной температуры на 0,5°C, комнатный термостат посылает сигнал на ваш блок обогрева/охлаждения.

Например, когда вы установите комнатный термостат на 22°C, если температура в помещении опустится ниже 21,5°C, в режиме обогрева начнет работать ваш обогреватель; в режиме охлаждения ваш охлаждающий блок перестанет работать. Чтобы изменить отрицательную настройку гистерезиса:

- Нажмите кнопку в течение 3 секунд, когда ваше устройство выключено.
- **Нажимайте кнопку, “ H5 A “** пока не появится меню.
- **Отрегулируйте рабочую чувствительность, повернув кнопку влево или вправо “ H5 A ”** в меню отрицательного гистерезиса.
- Нажимайте кнопку до тех пор, пока устройство не выключится, чтобы сохранить изменения и выйти.

• Изменения были сохранены. Ваш комнатный термостат будет работать с установленной рабочей чувствительностью, когда вы откроете устройство.

ЗАВОДСКИЕ НАСТРОЙКИ СБРОС

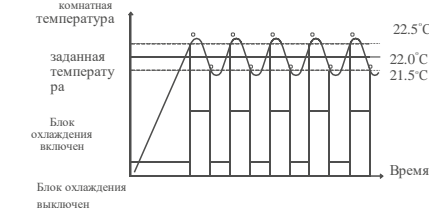
Вы можете сбросить комнатный термостат до заводских настроек по умолчанию. Эта операция сбрасывает настройки калибровки, режимы нагрева/охлаждения и настройки гистерезиса до заводских настроек. Чтобы восстановить заводские настройки комнатного термостата:

- Когда ваше устройство выключено, нажмите и удерживайте кнопку в течение 3 секунд.
- **Нажимайте кнопку, “ r5 t “** пока не появится меню.
- **Находясь в “ r5 t ”** меню, поверните кнопку вправо или влево, чтобы выбрать “y5 “ опцию и нажмите кнопку.

- Ваше устройство будет выключено и сброшено до заводских настроек.

Режим охлаждения

Ваш комнатный термостат принимает основу среднюю комнатную температуру за последние 40 секунд. Если комнатная температура превысит установленное вами положительное значение температуры гистерезиса, ваш комнатный термостат включит охлаждающий агрегат. Если она опустится ниже отрицательного значения гистерезиса, ваш комнатный термостат остановит охлаждающий агрегат. Таким образом, он гарантирует, что комнатная температура остается в определенном диапазоне.



Ваш комнатный термостат отправляет последний сигнал состояния на приемник каждые 10 минут. Таким образом, ваш комнатный термостат и ресивер работают синхронно. Если сигнал от комнатного термостата не поступает на приемник в течение 22 минут, он определяет, что соединение разорвано, и из соображений безопасности прекращает работу в режиме обогрева/охлаждения. Аналогичным образом, в случаях, когда электричество возвращается после сбоя питания, приемник не включает нагревательный/охлаждающий агрегат до тех пор, пока не поступит сигнал «работает» от комнатного термостата.

Однако в этом случае, если комнатный термостат продолжает работать в обычном режиме, он будет продолжать работать должным образом без какого-либо вмешательства, поскольку он отправляет сигнал состояния на приемник каждые 10 минут.

ЧАСТО ЗАДАВАЕМЫЕ ВОПРОСЫ

- Совместим ли мой комнатный термостат с моим блоком обогрева/охлаждения?
- Если ваш нагревательный/охлаждающий блок имеет двухпозиционные соединения, ваш комнатный термостат совместим. Информацию о вашем нагревательном/охлаждающем агрегате вы можете найти в руководстве по эксплуатации вашего нагревательного/охлаждающего устройства или в сервисной службе вашего нагревательного/охлаждающего устройства.
- Как я буду подключать мой нагревательный/охлаждающий блок к приемнику?

Мы рекомендуем, чтобы соединение между ресивером и блоком обогрева/охлаждения выполнялось квалифицированным персоналом.

Кабель 2x0,75 мм достаточен для соединения Ресивер – блок обогрева/охлаждения.

Подсоедините один конец пары кабелей к клеммам подключения комнатного термостата, указанным в руководстве пользователя вашего устройства нагрева/охлаждения. Подключите другой конец пары кабелей к входам COM и NO терминала внутри приемника, как показано в разделе «CXEMA ПОДКЛЮЧЕНИЯ ПРИЕМНИКА». Направление концов кабеля не имеет значения.

ДЕКЛАРАЦИЯ СООТВЕТСТВИЯ

ISIPARK İÇ VE DIŞ TİC. İNŞ. İSİTMA SİSTEMLERİ ÖTO. SAN. A.Ş. which Head

Office and production site is located on Fatih Mah. 1188 Sk.No:13/A Sarnıç -Gazienir - İZMİR – TÜRKİYE confirms and declares that the product marked with CE and its specifications below is covered by the provisions of the mentioned directive.

Brand :GENERAL Life

Product Name : HT260S RF
Product Type : Digital Room ThermostatCompatible
Directives:
Radio and Telecommunications Terminal Equipment Regulation 2014/53/EU (R&TTE/RED EN 301 489-1 V2.1.1:2017,
EN 300 220-1 V3.1.1:2017, EN 301 489-3 V2.1.1:2017,
EN 300 220-2 V3.1.1:2017, EN 62479: 2010)
Electromagnetic Compatibility Regulation 2014/30/EU (EMC EN 61000-6-3: 2007 + A1: 2011, EN 61000-6-1: 2007)
Low Voltage Directive 2014/35/EU
(LVD EN 60730-2-9:2010, EN 60730-1:2011)

Additional Information: The mentioned product can be used with heating/cooling units with on / off output and compliance with the directives only covers the product. ISIPARK is not responsible for the entire system's compliance with the Directives. This statement is not valid if changes are made to the product without our approval.



ГАРАНТИЙНЫЕ УСЛОВИЯ

1. Гарантийный срок начинается с даты выставления счета и гарантирует отсутствие производственных дефектов в течение 5 лет.
2. Приборы и аппараты доставляются заказчику в рабочем состоянии в нашей компании. За ввод в эксплуатацию на месте взимается сервисный сбор.
3. Ремонт устройств и аппаратов, на которые распространяется гарантия, осуществляется на заводе нашей компании и должен быть отправлен нанятая транспортной компанией. При выездном обслуживании расходы на транспорт и проживание обслуживающего персонала ложатся на заказчика.

Плата за смену при перевозке добавляется к плате за услугу и взимается авансом

4. Обслуживание приборов и аппаратов осуществляется в нашей компании. За техническое обслуживание приборов и аппаратов плата за проезд в оба конца принадлежит заказчику.

5. В случае неисправности устройств и аппаратов, гарантийный срок которых продлевается, в нашей компании проверяется, вызвана ли неисправность ошибкой клиента или производителя, и сообщается в отчете, выпущенном нашей компанией.

6. В случае обнаружения заводских ошибок приборов и устройств, гарантийный срок которого продлевается, покупатель может запросить замену или ремонт устройств и устройств за полный счет производителя, если только это не превышает цену продукта.
7. В случае, если неисправность устройств и аппаратов, гарантийный срок которых продлевается, определяется по вине покупателя, все расходы будут принадлежать покупателю.
8. Клиенты должны быть осведомлены о повреждениях продукта (если таковые имеются) и предупредить производителя с момента начала действия гарантии. Если покупатель не предупредит производителя, зная о повреждении, покупатель теряет права по статье 6.
9. Гарантия не распространяется на неисправности, возникшие в результате использования устройств и аппаратуры вопреки положениям, указанным в Руководстве пользователя.
10. Устройства и их устройства не подлежат ремонту, если они были избиты, сломаны или попараны покупателем.
11. Гарантия не распространяется на повреждения, возникшие в результате использования устройств и аппаратов других марок и моделей без согласования с производителем.
12. Гарантия не распространяется на утечки и ошибки батарей из-за ржавчины, окисления и контакта с жидкостью при работе в кислой/влажной среде.
13. Если изделие не используется в течение длительного времени (более 15 дней), извлекайте батареи. В противном случае неисправности, которые могут возникнуть, не являются гарантийными..
14. Гарантия не распространяется на повреждения, которые могут возникнуть во время транспортировки устройств и аппаратуры. Клиенты могут оформить транспортную страховку.
15. Гарантия не распространяется на повреждения, вызванные сетевым напряжением / неисправностью электропроводки.
16. На устройства и аппараты не распространяется гарантия из-за неисправностей, вызванных форс-мажорными обстоятельствами, такими как пожар, наводнение, землетрясение и т. д.
17. Все приборы и аппараты, включая все их детали, находятся на гарантии нашей компании.
18. В случае выхода из строя приборов и аппаратов в течение гарантийного срока к гарантийному сроку прибавляется время нахождения в ремонте. Срок ремонта изделия не может превышать 20 рабочих дней. Этот период начинается с даты уведомления сервисной станции о неисправности, связанной с продуктом, или, в случае отсутствия сервисной станции, продавца, дилера, агентства, представителя, импортера или производителя продукта. Потребитель.
19. Хотя потребитель использует свои права на ремонт

может сообщить о проблеме по; телефон, факс, электронная почта, заказное и ответное платное письмо или похожий способ. Однако в случае конфликта ответственность за доказывание лежит на заказчике. Если неисправность товара не устранена в течение 20 рабочих дней, изготовитель-производитель или импортер; должен выделить другой товар с аналогичными характеристиками для использования потребителем до завершения ремонта товара,

- Если продукт выходит из строя 4 раза в год или 6 раз в течение гарантийного срока, и эти проблемы влияют на основное назначение продукта. (начиная со времени доставки в течение гарантии.)

- Превышение максимального времени, необходимого для ремонта,**
- В случае, если сервисная станция недоступна, если установлено, что ремонт дефекта невозможен с отчетом, подготовленным (по заказу) одним из продавцов, дилеров, агентств, представителей, импортеров или производителей, возврат или можно запросить скидку на цену в размере дефекта..
 - 20. Клиент может подавать жалобы и апелляции в суды по делам потребителей или арбитражные комитеты по защите прав потребителей..
 - 21. Гарантийный документ должен храниться у покупателя в течение гарантийного срока. В случае утери документа второй документ не выдается. В случае утери ремонт и замена приборов и аппаратов будет производиться за отдельную плату..

СЕРТИФИКАТ

Manufacturer

Title: ISIPARK İÇ DIŞ TİC. A.Ş.
Adress: Fatih Mah. 1188 Sk. No:13/A Sarnıç
Gazienir İzmir-TÜRKİYE
Tel: +90 (232) 457 99 50
Fax: +90 (232) 457 91 22
E-mail: generallife@generallife.com.tr
Authorized Signature:
Company Stamp:



Product

Type: Digital Room Thermostat
Brand: GENERAL Life
Model: HT260S RF
Warranty Period: 5 Years Max.
Time to Repair: 20 DaysBandrol
and Serial Number:

ISIPARK оставляет за собой право изменять технические характеристики продукции и руководства пользователя.
* Для всех изменений, вы можете посетить generallife.com.tr