

## DETECTOR STATES



**ACTIVE** This "Status" screen (Fig. 1) indicates that the **Yukon** device works well and that the concentration of gas detected is below the alarm threshold. On your **Yukon** device the **BLUE LED (Wi-Fi)** and the **GREEN LED (LINE)** are always on.

**PRE-ALARM** This "Status" screen (Fig. 2) indicates that the concentration of gas detected is close to the alarm threshold. On your **Yukon** device the **RED LED (ALARM)**, the **BLUE LED (Wi-Fi)** and the **GREEN LED (LINE)** are always on. The **Buzzer** and the **Relay** are not active.

**ALARM** This "Status" screen (Fig. 3) indicates that the concentration of gas detected has exceeded the alarm threshold. In the **ALARM** mode the **Yukon** device switches the **Relay**, enables the **Buzzer**, whilst the **RED LED (ALARM)**, is firmly on whilst the **BLUE LED (Wi-Fi)** and the **GREEN LED (LINE)** are always on. Your **Smartphone/Tablet** displays multiple notifications that indicate the "Alarm detected" whilst the "Relay contact" is switched from **OFF** to **ON**. (The alarm notifications can be muted for a limited length of time in the "Manage notifications" section, in the **App** settings).

If the alarm has been triggered by a Remote device, on your **Smartphone/Tablet** the "Remote control" mode switches from **OFF** to **ON**. The device will remain in this mode until the concentration of gas detected by the device or by the associated remote control remains above the alarm threshold.

**OFFLINE** This "Status" screen (Fig.4) indicates that the **Yukon** device is off, and/or disconnected from the **Wi-Fi** network, or cannot communicate with the cloud server. Make sure that the device is powered on and/or it is connected to the **Wi-Fi network**. Also see the section "Problem/Solutions".

**FAULT** This "Status" screen (Fig.5) indicates that the **Yukon** detector does not work properly. To restore the correct operation, replace the sensor (for models that allow its replacement) or the entire device. Your **Smartphone/Tablet** displays the "FAULT" notification (the **FAULT** can be muted for a limited length of time by clicking on "Manage notifications" in the **App** settings).

**TEST** This "Status" screen (Fig.6) indicates that on the **Yukon** detector the button "A" "TEST device" has been pressed. To view the TEST "Status" on the **App**, scroll down the screen, whilst holding button "A" is pressed. Your **Smartphone/Tablet** will display a "Test key" notification.

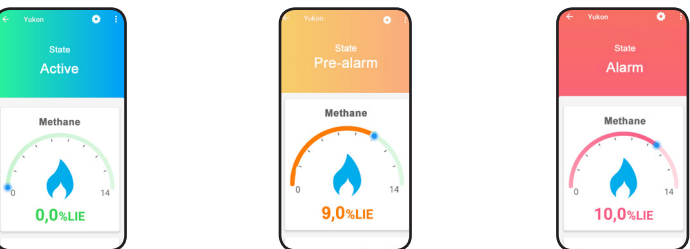


Fig.1 Fig.2 Fig.3



Fig.4 Fig.5 Fig.6

## DETECTOR MAIN SCREEN

From the **Main screen** you can view the amount of gas (%LEL) being detected by the device (Fig. 1); also display the **Relay contact** status and the **Remote contact** status. Scroll up the screen to view all the values detected. Scroll down the screen to update the values detected.

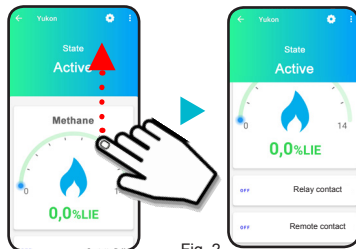


Fig. 1 Fig. 2

## DETAILS

From the **Main screen** by pressing on the values detected (ex. Methane, LPG, Carbon monoxide.... etc etc) (Fig. 1), you can view the value currently detected and any averages over time. Press the item "information" (Fig.2) to view a detailed description of the value of the gas detected and the associated alarm thresholds (Fig.3).

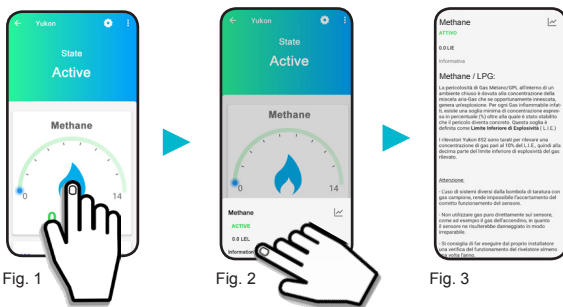


Fig. 1 Fig. 2 Fig. 3

## DEVICE SETUP

By pressing the **Settings** key (Fig.1), you can set up the parameters of the **Yukon** device.

- By pressing **Firmware Update** you can update the device to the latest version available. **WARNING:** updating the firmware does not affect the safety and gas detection functions of the devices. **BLUE LED (Wi-Fi) flash quickly, then lights off. After successful update, the BLUE LED lights up.**
- By pressing **Manage notifications** (Fig.2) you can "Mute" the notifications according to the device set up.
- By pressing **Reposition device** (Fig.2) you can select a new room/group where you wish to position your **Yukon** device (Fig.4) (Office, Kitchen, Lounge ...etc etc).
- By pressing **Share device** (Fig.2) you can share the device with other people (Fig.5) (See chapter SHARING CODE/DEVICE).



Fig. 5 Fig. 2 Fig. 4

## SHARING CODE/DEVICE

- Press the **Settings** key (Fig.1).
- Press "**Share device**" (Fig.2), a **numeric code** will be displayed (Fig.3). This **numeric code** can be sent with a voice message or by using suitable applications (SMS,email, messenger....etc etc) by pressing the **SHARE CODE** button.

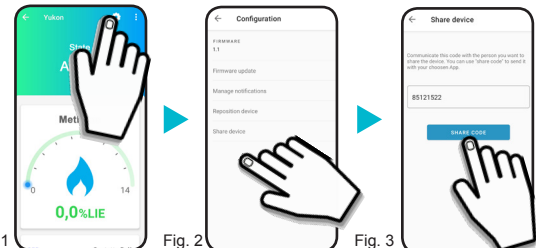


Fig. 1 Fig. 2 Fig. 3

The person receiving the **numeric code** must select the key "**Sharing code**" in the **Install new device** or **Select device** screen and enter it in the associated box. Press the **REDEEM CODE** button. The device is now available on the user account with whom the code has been shared.

## ROOM/GROUP

The **Room/Group** screen will display the list of devices included in the **Group** or **Room**, (Fig. 1) (for users who own multiple devices) and display the status of each device and the air quality associated with the **Room/Group**. From the ROOM/GROUP screen (Fig. 1) :

- Press the **Checkmark** key (Fig. 1) to view the list of devices installed in another ROOM/GROUP (Fig. 2).
- Press the **Three dots** key (Fig. 1) to:
  - Install a new device.
  - Check/edit your account.
  - Exit your account.
  - Check the **App** version. (Fig. 3)

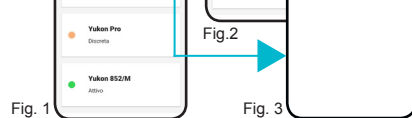


Fig. 1 Fig. 3

## SETTING UP YOUR SMARTPHONE/TABLET TO VIEW NOTIFICATIONS

To be able to view the **Yukon** application notifications even when your **Smartphone/Tablet** is in Stand-by, make sure that all the settings of the operating system of your **Smartphone/Tablet** related to displaying the notifications of the **Yukon App**, are active.

These settings vary according to the model of your **Smartphone/Tablet**, and normally include the items (Show notification icons, Popup notifications, Screen lock notifications , etc etc). In the **Yukon 852/M, Yukon 852/G, Yukon 860 CO, Yukon 860 CO2**, devices you can make sure that the notifications are correctly received by pressing the "A" key on the device.

## DISABLING THE Wi-Fi MODULE (BLUE LED)

To disable the **Wi-Fi** connection, hold down the "**B**" key for **15 seconds**. The device will enter the setup mode. The **BLUE LED** will flash intermittently twice every 2 seconds for **15 minutes**. After this period of time, the **BLUE LED** will go off and the **Wi-Fi** function will be disabled. To restore the **Wi-Fi** connection, repeat the "**Setup**" procedure.

## Wi-Fi MODULE STATUS (BLUE LED)

STATUS Yukon mod. 852/860	
	The Wi-Fi module is connected to the Wi-Fi network
	The Wi-Fi module is trying to connect to the Wi-Fi network
	The Wi-Fi module is in the setup mode
	The Wi-Fi module is off

## PROBLEMS/SOLUTIONS

The setup of the Wi-Fi connection has been unsuccessful: the device is always in the setup mode without ever exiting it.	<ol style="list-style-type: none"> <li>1.Try to move your Smartphone/Tablet closer to the detector during the setup procedure.</li> <li>2. Make sure that your Smartphone/Tablet is actually connected to the Wi-Fi network.</li> <li>3.Before starting the setup process, try to manually connect your Smartphone/Tablet to the Wi-Fi network provided by the detector (SSID field or network name identical to the detector model). In this case, during the setup process, you must enter the name of the Wi-Fi network you wish to connect your Yukon detector to.</li> <li>4.Make sure that the operating system of your Smartphone/Tablet allows the App to control and/or change the Wi-Fi connection. These settings may vary according to the Smartphone/Tablet you own and are usually found inside the settings of the operating system, section "App", subsection "App permissions". Please refer to the technical support provided by your Smartphone/Tablet.</li> <li>5. Make sure that the "localization" function of your smartphone is active and that you have provided all the consents to the App at the time of first use.</li> </ol>
The Wi-Fi connection setup is unsuccessful; the device tries to connect to your home Wi-Fi but the operation fails and the device automatically returns to the "Wi-Fi setup" mode.	<ol style="list-style-type: none"> <li>1.Carefully check that the SSID field (Wi-Fi network name to connect the device to) and the associated password are correct. Pay attention to any upper/lower cases, letters and numbers. Remember that sometimes the letter "O" is mistaken for the number zero (0).</li> <li>2. Check that the Wi-Fi network you wish to connect the device to has a satisfactory reception in the position where the device is installed.</li> </ol>
The Wi-Fi connection setup is unsuccessful: the detector correctly connects to the home Wi-Fi network but the App displays the error screen.	<ol style="list-style-type: none"> <li>1. Check that the router settings that the UDP 50011 port is not blocked</li> <li>2.Make sure that the operating system of your Smartphone/Tablet allows the App to control and/or change the Wi-Fi connection. These settings may vary according to the Smartphone/Tablet you own and are usually found inside the settings of the operating system, section "App", subsection "App permissions". Please refer to the technical support provided by your Smartphone/Tablet.</li> </ol>
The device appears on the App in the Offline status.	<ol style="list-style-type: none"> <li>1.Try to scroll down the App main screen.</li> <li>2. Make sure that the device is on.</li> <li>3.Make sure that your device has the Wi-Fi connection enabled and that it is connected to your home Wi-Fi.</li> <li>4. Check the modem/router status</li> <li>5.Make sure that the Wi-Fi network is available and has a strong enough coverage in the position where the device is located.</li> <li>6.Make sure that your Smartphone/Tablet is connected to the Wi-Fi network and that the mobile data connection is active.</li> <li>7.Retry setting up the Wi-Fi on your device.</li> </ol>
The device is disconnected from the Wi-Fi network for a prolonged or undetermined length of time.	<ol style="list-style-type: none"> <li>1.Check the modem/router status.</li> <li>2.Make sure that the Wi-Fi network is available and has a strong enough coverage in the position where the device is located.</li> <li>3.Retry setting up the Wi-Fi on your device.</li> </ol>
The device periodically disconnects from the Wi-Fi network	<ol style="list-style-type: none"> <li>1.Check the modem/router status.</li> <li>2.Make sure that the Wi-Fi network is available and has a strong enough coverage in the position where the device is located.</li> </ol>
The Wi-Fi LED on the Yukon 852 and 860 devices is switched off.	<ol style="list-style-type: none"> <li>1.The device automatically disables the Wi-Fi module if it not set up for at least 15 minutes. If you wish to set it up again, press button "B" for at least 15 seconds and follow the procedure described in chapter "Wi-Fi setup".</li> </ol>
Push notifications are not displayed.	<ol style="list-style-type: none"> <li>1.In the App settings related to the device installed, check that the notifications have been enabled.</li> <li>2.In the operating systems settings of your Smartphone/Tablet, check that the reception of Yukon App notifications has been enabled.</li> </ol>
Push notifications are not displayed if the Yukon App is closed or if the display is in stand-by	<ol style="list-style-type: none"> <li>1.Make sure that all the operating system settings of your Smartphone/Tablet associated with of Yukon App notifications are active. These settings vary according to the device model; they normally include the items "Show notification icons, Popup notifications, Screen lock notifications....". Please refer to the technical support provided by your Smartphone/Tablet.</li> </ol>

## CAUTIONS

All the **Wi-Fi**, App and Web functions of the detector, such as the alarm and fault indicators by means of notifications sent to a **Smartphone/Tablet**, the display of the detected values etc..., are not part of the product safety functions and cannot therefore be guaranteed.

## APPLICAZIONE



## DESCRIZIONE

Tramite l'applicazione **Yukon** è possibile interfacciarsi in modo semplice ed intuitivo ai propri dispositivi. E' possibile inoltre raggrupparli in gruppi o stanze in modo da avere sott'occhio la qualità dell'aria della propria abitazione. Scaricate l'Applicazione **Yukon** con il vostro **Smartphone/Tablet** utilizzando il **QR code** in sovrapposizione oppure tramite lo "store", e procedete come segue.

## CONFIGURAZIONE WIFI

Alimentare il dispositivo **Yukon**. Il dispositivo **Yukon** si pone automaticamente il modalità configurazione **Wi-Fi**, modalità indicata dal doppio lampeggio ad intermittenza del **LED BLU** ogni 2 secondi.

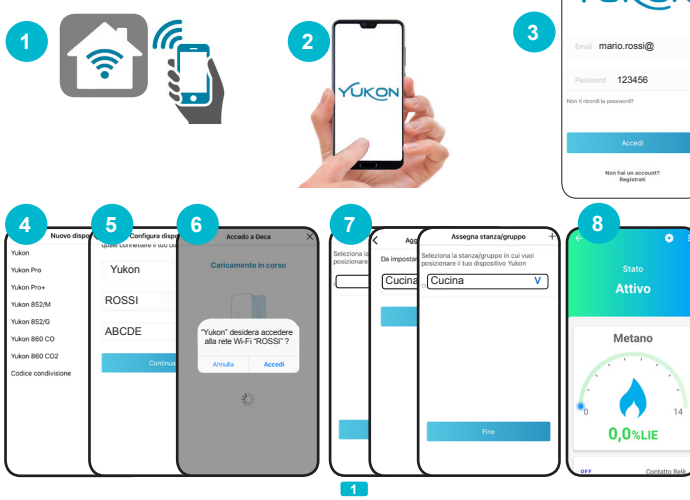
**N.B.** Se il dispositivo non si pone in modalità **Configurazione Wi-Fi**, disporlo manualmente, premendo il pulsante "**B**" sulla base del dispositivo per circa 15 secondi.

**Attenzione:** la modalità **Configurazione Wi-Fi** rimane attiva per un tempo massimo di 15 minuti. Trascorso tale periodo, il **LED BLU** si spegne e la funzionalità **Wi-Fi** viene disabilitata. Per entrare nuovamente in modalità configurazione, ripetere la procedura di attivazione manuale.

**Ora la configurazione continua sul proprio Smartphone/Tablet:**

Accertarsi che la funzione di "Localizzazione" del proprio **Smartphone/Tablet** sia attiva. Tale funzione è necessaria e ha il solo scopo di gestire la connessione diretta **Smartphone/Tablet** con il dispositivo **Yukon** al momento della configurazione.

- Connettere il proprio **Smartphone/Tablet** alle rete **Wi-Fi** a cui si vuole collegare il dispositivo.
- Avviare l'applicazione **Yukon**.
- Accedere al profilo **Yukon** inserendo **email** e **password** e premere il tasto **Accedi**. (Attenzione: se non si possiede un profilo **Yukon** è necessario crearlo).
- Entrare nella schermata di installazione "nome dispositivo" e selezionare il dispositivo da configurare tra quelli elencati. Il campo "nome dispositivo" e "nome rete **Wi-Fi**" vengono compilati automaticamente. E' possibile modificare il nome del dispositivo con uno a piacimento.
- Inserire la password della rete **Wi-Fi** alla quale connettere il dispositivo e premere il tasto **Continua**.
- Premere il tasto **Accedi**. Se l'operazione va a buon fine viene visualizzata la schermata "**Dispositivo configurato con successo!**", quindi premere il tasto **FINE**. Sul dispositivo l'avvenuta configurazione è rappresentata dal **LED BLU** acceso costantemente.
- (Se la **Configurazione Wi-Fi non va a buon fine**, il **LED BLU** si spegne per qualche secondo, poi si pone nuovamente in modalità **Configurazione**, dopodichè ripetere l'operazione di **Configurazione Wi-Fi**. E' possibile inoltre consultare la sezione: "**PROBLEMI/SOLUZIONI**").
- Inserire il dispositivo in una **Stanza/gruppo** (se non presente in elenco, occorre crearla utilizzando il tasto "**+**"); infine premere i tasti **Conferma** e **FINE**.
- Configurazione completata.



The manufacturer reserves the right to make any cosmetic or functional change without notice and at any time.



## STATI DEI RILEVATORI



### ATTIVO

Questa schermata di "Stato" (Fig. 1) indica che il dispositivo **Yukon** funziona regolarmente e la concentrazione di gas rilevata è al di sotto della soglia di allarme. Sul dispositivo **Yukon** il **LED BLU (Wi-Fi)** e il **LED VERDE (LINE)** sono costantemente accesi.

**PREALLARME** Questa schermata di "Stato" (Fig. 2) indica che la concentrazione di gas rilevata si trova in prossimità della soglia di allarme.

Sul dispositivo **Yukon** il **LED ROSSO (ALARM)**, il **LED BLU (Wi-Fi)** e il **LED VERDE (LINE)** sono costantemente accesi. Il **Buzzer** ed il **Relè** non sono attivi.

### ALLARME

Questa schermata di "Stato" (Fig. 3) indica che la concentrazione di gas rilevata ha superato la soglia di allarme. In modalità **ALLARME** il dispositivo **Yukon** commuta il **Relè**, attiva il **Buzzer**, mentre il **LED ROSSO (ALARM)**, è acceso in modo fisso mentre **LED BLU (Wi-Fi)** e il **LED VERDE (LINE)** sono costantemente accesi. Sul vostro **Smartphone/Tablet** vengono visualizzate notifiche multiple che segnalano il "Rilevato allarme" mentre il "Contatto relè" viene visualizzato da **OFF** a **ON**. (È possibile silenziare le notifiche di allarme per un tempo limitato nella sezione "Gestione notifiche" nelle impostazioni dell'App)

Se l'allarme avviene da un dispositivo Remoto, sul vostro **Smartphone/Tablet** lo stato del "Contatto remoto" passa da **OFF** a **ON**. Il dispositivo rimane in questa modalità finché la concentrazione di gas rilevata dal dispositivo o dal remoto collegato rimane al di sopra della soglia di allarme.

### OFFLINE

Questa schermata di "Stato" (Fig. 4) indica che il dispositivo **Yukon** è spento, e/o sconnesso dalla rete **Wi-Fi**, oppure non riesce a comunicare con il server cloud. Verificare che vi sia alimentazione al dispositivo e/o il collegamento rete **Wi-Fi**. Consultare inoltre la sezione "Problemi/Soluzioni".

### GUASTO

Questa schermata di "Stato" (Fig. 5) indica che il rilevatore **Yukon** non funziona correttamente. Per ripristinare il corretto funzionamento, sostituire il sensore (per modelli che permettono la sostituzione del sensore) oppure l'intero dispositivo. Sul vostro **Smartphone/Tablet** vengono visualizzate notifiche di segnalazione "GUASTO" (è possibile silenziare le notifiche di **GUASTO** per un tempo limitato cliccando "Gestione notifiche" nelle impostazioni dell'App).

### TEST

Questa schermata di "Stato" (Fig. 6) indica che sul rilevatore **Yukon** è stato premuto il pulsante "A" "TEST dispositivo". Per visualizzare la schermata di "Stato" TEST sull'App, scorrere verso il basso la schermata mentre il pulsante "A" è premuto. Sul vostro **Smartphone/Tablet** viene visualizzata una notifica di "Test Pulsante".



## SCHERMATA PRINCIPALE

Nella **Schermata principale** dei dispositivi **Yukon 852/M, 852/G, 860 CO** è possibile visualizzare la quantità di gas (%LIE) che il dispositivo sta rilevando (Fig. 1), viene inoltre visualizzato lo stato del **Contatto relè** e del **Contatto remoto** (Fig. 2).

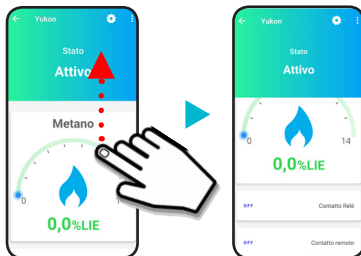


Fig. 1 Fig. 2

## INFORMATIVA

Dalla **Schermata principale** premendo sul valore rilevato (es. Metano, GPL o CO) (Fig. 1), è possibile visualizzare il valore istantaneo rilevato ed eventuali medie nel tempo. Premendo la voce "Informativa" (Fig. 2) viene visualizzata una descrizione dettagliata del valore del gas rilevato e le relative soglie di allarme (Fig. 3).

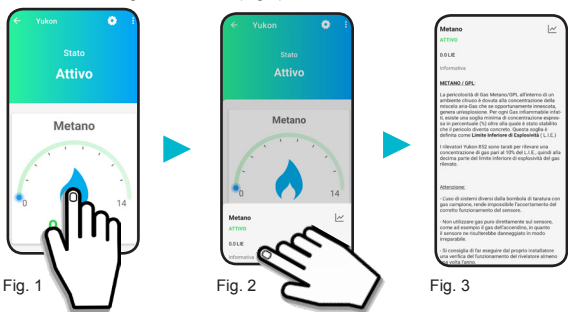


Fig. 1 Fig. 2 Fig. 3

## CONFIGURAZIONE DISPOSITIVO

Premendo il tasto (Fig. 1) è possibile configurare i parametri del dispositivo **Yukon**.

- Premendo **Aggiorna firmware** (Fig. 2) è possibile aggiornare il dispositivo con l'ultima versione disponibile. **ATTENZIONE:** l'aggiornamento firmware non coinvolge le funzioni di sicurezza e di rilevazione gas dei dispositivi. Il **LED BLU (Wi-Fi)** lampeggia velocemente dopodiché si spegne. Ad avvenuto aggiornamento il **LED BLU** si riaccende.
- Premendo **Gestione notifiche** è possibile "Silenziare" le notifiche a seconda del dispositivo configurato.
- Premendo **Riposiziona dispositivo** (Fig. 2) è possibile selezionare una nuova stanza/gruppo in cui si vuole posizionare il dispositivo **Yukon** (Fig. 4) (Ufficio, Cucina, Salotto...etc etc).
- Premendo **Condividi dispositivo** (Fig. 2) è possibile condividere il dispositivo con altre persone (Fig. 5) (Vedere capitolo CONDIVISIONE DISPOSITIVO).

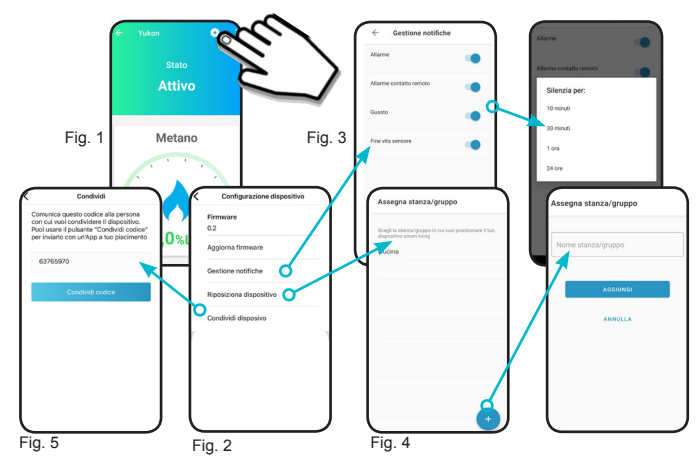


Fig. 1 Fig. 2 Fig. 3 Fig. 4 Fig. 5

## CONDIVISIONE DISPOSITIVO

- Premere il tasto (Fig. 1).
- Premere "Condividi dispositivo" (Fig. 2). Viene generato un **codice numerico** (Fig. 3). Tale **codice numerico** deve essere comunicato a voce oppure inviato mediante le applicazioni proposte (sms, email, messenger.....etc etc), premendo il tasto **CONDIVIDI CODICE**.

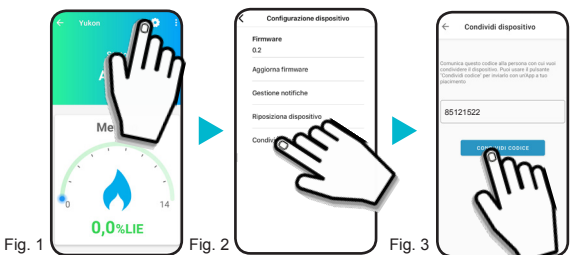


Fig. 1 Fig. 2 Fig. 3

La persona che riceve il **codice numerico** deve selezionare la voce "Codice condivisione" nella schermata di **Selezione nuovo dispositivo** ed inserirlo nell'apposita casella.

Infine premere **RISCATTA CODICE**. Il dispositivo è ora disponibile sull'account utente con cui è stato condiviso il **codice numerico**.

## STANZA/GRUPPO

La schermata **Stanza/Gruppo** permette di visualizzare l'elenco dei dispositivi raggruppati nel **Gruppo** o **Stanza**, (Fig. 1) (per utenti che hanno più di un dispositivo) e visualizzarne singolarmente lo stato e la qualità dell'aria riferita alla **Stanza/Gruppo**.

Dalla schermata **Stanza/Gruppo**:

- Premere il tasto per visualizzare l'elenco dei dispositivi installati in altre **Stanza/Gruppo** (Fig. 2).
- Premere il tasto (Fig. 1) per:
  - Installare nuovo dispositivo.
  - Verificare/modificare il proprio account.
  - Uscire dal proprio account.
  - Verificare la versione dell'App (Fig. 3).

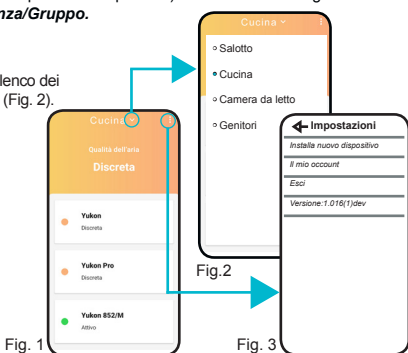


Fig. 1 Fig. 2 Fig. 3

## CONFIGURAZIONE DELLO SMARTPHONE/TABLET PER VISUALIZZARE LE NOTIFICHE

Per poter visualizzare le notifiche dell'applicazione **Yukon** anche quando il vs **Smartphone/Tablet** è in Stand-by, assicurarsi che tutte le impostazioni del sistema operativo del proprio **Smartphone/Tablet**, relative alla visualizzazione delle notifiche dell'App **Yukon**, siano attive. Tali impostazioni variano a seconda del modello di **Smartphone/Tablet**, solitamente includono le voci, (Mostra icone notifica, Notifiche a comparsa, Notifiche schermata di blocco, ...etc etc). Nei dispositivi **Yukon 852/M, Yukon 852/G, Yukon 860 CO, Yukon 860 CO2**, è possibile verificare la corretta ricezione delle notifiche, premendo il tasto "A" sul dispositivo.

Fig. 1

## DISATTIVAZIONE MODULO WI-FI

Per disattivare la connessione **Wi-Fi** tenere premuto il tasto "B" per **15 secondi**. Il dispositivo entra in modalità configurazione. Il **LED BLU** effettua 2 lampeggi ogni 2 secondi ad intermittenza per **15 minuti**. Trascorso tale periodo, il **LED BLU** si spegne e la funzionalità **Wi-Fi** viene disabilitata. Per ripristinare la connessione **Wi-Fi** ripetere la procedura di "Configurazione".

## STATO MODULO WI-FI

	STATO Yukon mod. 852/860
<i>Sempre acceso</i>	Il modulo Wi-Fi è collegato alla rete Wi-Fi
<i>Lampeggiante</i>	Il modulo Wi-Fi sta cercando di collegarsi alla rete Wi-Fi
<i>2 lampeggi ogni 2 secondi</i>	Il modulo Wi-Fi è in modalità Configurazione
<i>Spento</i>	Il modulo Wi-Fi è spento

## PROBLEMI/SOLUZIONI

La configurazione della connessione Wi-Fi non va a buon fine: il dispositivo rimane sempre in modalità configurazione senza mai uscire.

- Provare ad avvicinare lo Smartphone/Tablet al rilevatore durante la procedura di configurazione.
- Assicurarsi che lo Smartphone/Tablet abbia la connessione Wi-Fi attiva.
- Prima di effettuare la configurazione, provare a connettere manualmente lo Smartphone/Tablet alla rete Wi-Fi generata dal rilevatore (campo SSID o nome rete uguale al modello del rilevatore). In questo caso, durante la configurazione, occorre digitare il nome della rete Wi-Fi a cui si vuole collegare il rilevatore Yukon.
- Assicurarsi che il sistema operativo del proprio Smartphone/Tablet conceda all'App il permesso di gestire e/o cambiare la connessione Wi-Fi. Tali impostazioni possono variare a seconda dello Smartphone/Tablet che si possiede e si trovano solitamente all'interno delle impostazioni del sistema operativo, sezione "App", sottosezione "permessi". Fare riferimento al supporto tecnico del proprio Smartphone/Tablet.
- Accertarsi che la funzione di localizzazione del proprio Smartphone/Tablet sia attiva e di aver fornito tutti i consensi all'App al momento del primo utilizzo.

La configurazione della connessione Wi-Fi non va a buon fine: il rilevatore si collega correttamente alla rete Wi-Fi domestica ma l'operazione non riesce e ritorna automaticamente in modalità "configurazione Wi-Fi".

- Controllare accuratamente che il campo SSID (nome rete Wi-Fi a cui connettere il dispositivo) e la relativa password siano corretti. Fare attenzione ad eventuali maiuscole/minuscole, lettere e numeri. Considerazione che a volte la lettera "O" viene confusa con lo zero (0).
- Controllare che la rete Wi-Fi a cui si vuole connettere il dispositivo sia presente con sufficiente campo nella posizione in cui esso è installato.

La configurazione della connessione Wi-Fi non va a buon fine: il rilevatore si collega correttamente alla rete Wi-Fi domestica ma sull'App viene visualizzata la schermata di errore.

- Verificare nelle impostazioni del router domestico che non sia bloccata la porta UDP 50011
- Assicurarsi che il sistema operativo del proprio Smartphone/Tablet conceda all'App il permesso di gestire e/o cambiare la connessione Wi-Fi. Tali impostazioni possono variare a seconda del modello di Smartphone/Tablet e si trovano solitamente all'interno delle impostazioni del sistema operativo, sezione "App", sottosezione "permessi". Fare riferimento al supporto tecnico del proprio Smartphone/Tablet.

Il dispositivo viene visualizzato sull'App nello stato Offline.

- Provare a scorrere la schermata principale dell'App verso il basso.
- Controllare che il dispositivo sia acceso.
- Controllare che il dispositivo abbia la connessione Wi-Fi attiva e che sia connesso alla rete Wi-Fi domestica.
- Controllare lo stato del modem/router
- Verificare che la rete Wi-Fi sia presente, con sufficiente campo, nella posizione in cui il dispositivo è installato.
- Verificare che il proprio Smartphone/Tablet sia connesso alla rete Wi-Fi o che abbia la connessione dati attiva.
- Provare ad effettuare una nuova configurazione Wi-Fi del dispositivo.

Il dispositivo rimane sconnesso dalla rete Wi-Fi per un tempo prolungato o indeterminato.

- Controllare lo stato del modem/router.
- Verificare che la rete Wi-Fi sia presente, con sufficiente campo, nella posizione in cui il dispositivo è installato.
- Provare ad effettuare una nuova configurazione Wi-Fi del dispositivo.

Il dispositivo si sconnette periodicamente dalla rete Wi-Fi

- Controllare lo stato del modem/router.
- Verificare che la rete Wi-Fi sia presente, con sufficiente campo, nella posizione in cui il dispositivo è installato.

I dispositivi Yukon 852 e 860 hanno il LED Wi-Fi spento.

- Il dispositivo disattiva automaticamente il modulo Wi-Fi se non configurato per almeno 15 minuti. Se si desidera riconfigurarlo, premere il pulsante "B" per almeno 15 secondi e seguire la procedura del capitolo "Configurazione Wi-Fi".

Le push-notification non vengono visualizzate.

- Controllare, nelle impostazioni dell'App relative al dispositivo installato, che le notifiche siano abilitate.
- Controllare, nelle impostazioni del sistema operativo dello Smartphone/Tablet, che la ricezione delle notifiche per l'App Yukon sia abilitata.

Le push-notification non vengono visualizzate se l'App Yukon è chiusa, o se il display è in stand-by

- Assicurarsi che tutte le impostazioni del sistema operativo del proprio Smartphone/Tablet relative alla visualizzazione delle notifiche dell'App Yukon siano attive. Tali impostazioni variano a seconda del modello di dispositivo, solitamente includono le voci "Mostra icone notifica, Notifiche a comparsa, Notifiche schermata di blocco, ...". Fare riferimento al supporto tecnico del proprio Smartphone/Tablet.

dis.0134202 cod.2.710.3360

## AVVERTENZE

Tutte le funzionalità Wi-Fi, App e Web del rilevatore, quali ad esempio la segnalazione di allarmi e guasti mediante notifiche su Smartphone/Tablet, visualizzazione valori rilevati ecc..., non fanno parte delle funzioni di sicurezza del prodotto e pertanto non possono essere garantite.



## DESCRIPTION

The **Yukon** application allows you to interface with your devices in a simple and user-friendly manner. You can also place multiple devices in a group or in a room in order to be able to monitor the air quality of your home. Download the **Yukon** application with your **Smartphone/Tablet** using the **QR code** displayed on screen or through "Store", and proceed as described below.

## WIFI SETUP

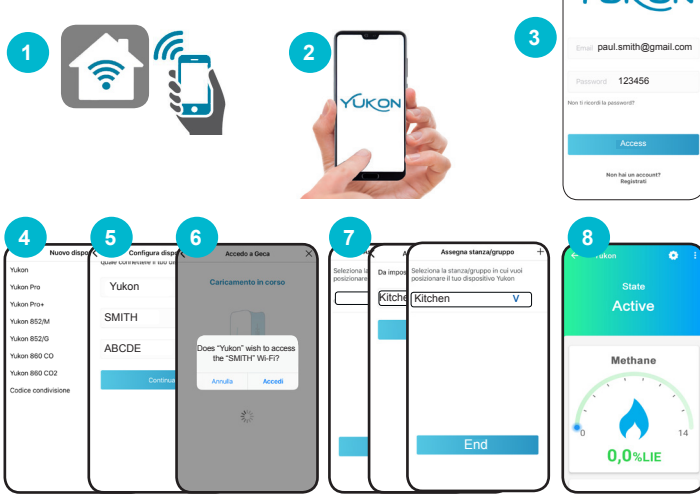
Power on the **Yukon** device. The device will automatically enter the **Wi-Fi setup mode**, indicated of the **BLUE LED** will flash twice intermittently every 2 seconds.

**N.B.** If the device does not enter the **Wi-Fi setup**, do it manually. Hold down button **B** located on the base of the device for about **15 seconds**.

**Warning:** the **Wi-Fi setup mode** will remain active for a maximum time of 15 minutes. After this time, the **BLUE LED** will be switched off the and the **Wi-Fi function** will be disabled. To enter the setup mode again, repeat the manual activation procedure.

The setup procedure will now continue on your **Smartphone/Tablet**. Before configuring the Yukon device, make sure that the "localization" function of your Smartphone/Tablet is active. This function is necessary and has the sole purpose of managing the direct connection of the smartphone with the Yukon device at the time of configuration.

- Connect your **Smartphone/Tablet** to the **Wi-Fi** network you wish to connect your device to.
  - Start the **Yukon** application.
  - Access the **Yukon** profile by entering your **email** and **password** and press the **Access** key. (Warning: if you do not have a **Yukon** profile, you must create it).
  - In the installation screen, enter "device name" and select the device to be set up from the list. The "device name" and the "Wi-Fi network name" are entered automatically. You can change the name of the device with a name of your choice.
  - Enter the **Wi-Fi** network password to be used to connect the device and press the **Next** key.
  - Press the **Access** key. If the operation is successful, the "Device successfully set up!" screen will appear, then press the **END** key. The successful setup will be shown on the **BLUE LED** firmly on.
- If the setup fails the **BLUE LED** will go off for a few seconds, then the device will enter the setup mode again. **WARNING:** if the setup fails, repeat the operation. You can also read the section: "PROBLEMS/SOLUTIONS"
- Place the device in a **Room/group** (if it does not appear in the list, create a list using the "+" key; finally press the **Confirm** key and the **END** key.
  - Setup completed.



La ditta costruttrice si riserva il diritto di apportare qualsiasi modifica, estetica o funzionale, senza preavviso alcuno ed in qualsiasi momento.